



Einsatzleitsoftware EDP4

HTML Modul

Beschreibung

1. Einführung

Das HTML Modul von EDP dient der Darstellung von Informationen aus der Einsatzleitsoftware EDP4 auf einer Internetseite. Dabei stehen die Daten immer aktuell und nahezu in Echtzeit zur Verfügung.

Das HTML Modul verbindet sich als Client an den EDP Server und hat so direkten Zugriff auf die Datenbanken.

Zurzeit umfasst das HTML Modul die Darstellung aller Fahrzeugtableaus, aller Einsätze als Einsatzbericht und eine Listendarstellung aller offenen Einsätze inkl. Unwettereinsätze. Die Darstellung dieser Daten kann an Hand von Templates individuell gestaltet werden.

Das HTML Modul bietet die Möglichkeit, diese Daten lokal lediglich in einem Ordner zu speichern, sie unmittelbar auf einen FTP Server hochzuladen oder selbst als HTML Server zu fungieren.

2. Installation

Das HTML Modul sollte nach Möglichkeit auf dem gleichen Rechner wie der EDP Server laufen, kann aber auch ausgelagert werden, um keine Ressourcen des Serverrechners zu binden.

Auf jeden Fall sollte auf dem Rechner der EDP-Einsatzleitplatz installiert sein.

Für das EDP HTML Modul ist keine eigene Installation notwendig. Es ist ausreichend das ZIP-Archiv in ein Verzeichnis der Wahl zu entpacken.

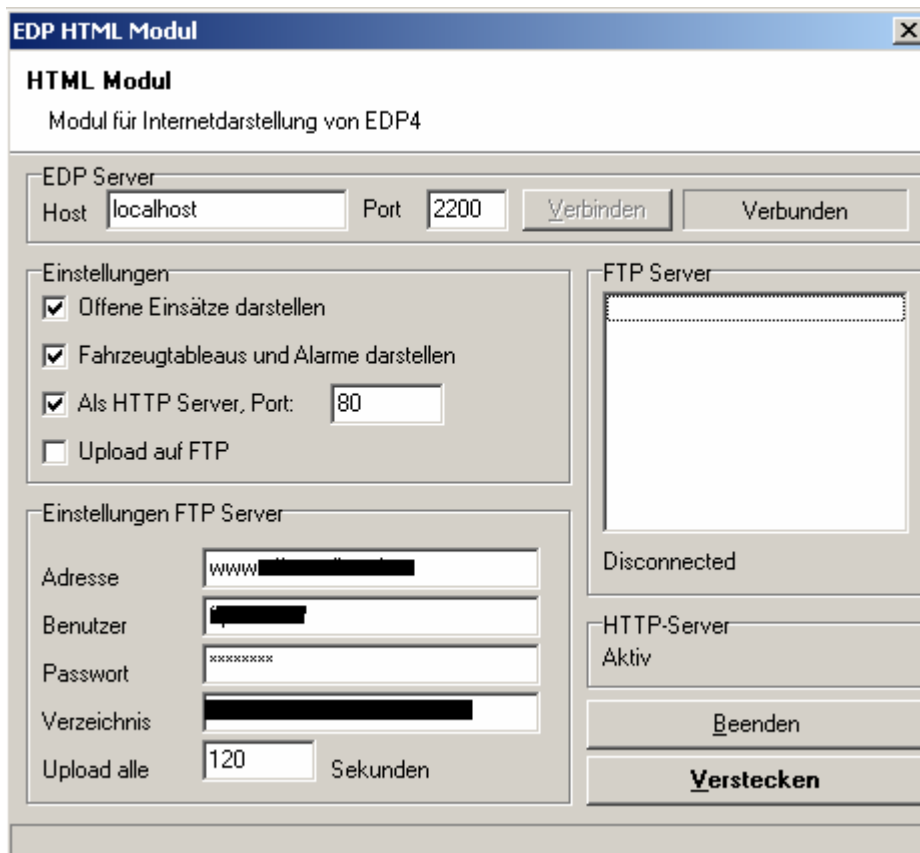
Für eine korrekte Darstellung der Module ist eine Verlinkung der HTML-Seiten notwendig. Diese Webseite inkl. der Startseite „index.html“ müssen Sie selbst erstellen.

3. Grundkonfiguration und Programmoberfläche

Wie bei anderen EDP Clients müssen Sie zunächst die TCP-Verbindungsdaten zum EDP Server eingeben.

Tragen Sie dazu bei „Host“ die IP und bei „Port“ den Port des EDP Servers ein.

Klicken Sie anschließend auf „Verbinden“, das Programm wird nun versuchen, eine Verbindung zum EDP Server aufzubauen.



Wie auch der EDP Server ist das HTML Modul eine Software, die im Hintergrund läuft und lediglich eine Oberfläche für die Konfiguration zur Verfügung stellt. Entsprechend finden sich in der Oberfläche des HTML Moduls auf der linken Seite die Liste der Einstellungen und auf der

rechten Seite neben Statusanzeige drei Buttons zur Programmsteuerung.

Zunächst sollen hier die Einstellungsmöglichkeiten besprochen werden. Der Punkt „Einsatzinfoanzeige aktivieren“ wurde im Gegensatz zur Version 3 entfernt und ist nun immer aktiv. Hier ist es möglich einen Einsatz auf einer frei konfigurierbaren Website darstellen zu lassen. Dies kann beispielsweise eine Darstellung auf einem Monitor in der Fahrzeughalle zur Information der Einsatzkräfte sein. Der Einsatz wird immer unter dem gleichen Dateinamen „tafel.html“ gespeichert.

Über „Offene Einsätze darstellen“ können Sie einstellen, ob eine Listendarstellung der offenen Einsätze von EDP erfolgen soll. Diese umfasst alle nicht abgeschlossenen Einsätze - also auch Termin- und Unwettereinsätze. Die Liste wird bei jeder Änderung aktualisiert und unter dem Dateinamen „offene.html“ gespeichert. Über die Auswahl „Einsätze letzte 24h“ erhalten Sie eine Übersicht über alle Einsätze, die in den letzten 24h eröffnet wurden.

Bitte beachten Sie, dass hier Einsätze auch verlinkt werden können, die verlinkten Einsätze jedoch erst als HTML Datei mit den Dateinamen Einsatznummer.html zur Verfügung stehen, wenn sie während des Betriebs des HTML Moduls eröffnet oder geändert wurden.

Der zweite Punkt „Alle Fahrzeugtableaus darstellen“ bietet die Möglichkeit eine HTML Darstellung der Fahrzeugtableaus von EDP zu realisieren. Dabei werden die Fahrzeugtableaus jeweils unter dem Namen des jeweiligen Prefixes des Fahrzeugtableaus als *.html gespeichert. Eine Verlinkung aller Tableaus in einer Gesamtübersicht findet nicht statt und muss durch den Anwender in einer fixen HTML-Datei selbst erstellt werden.

Über den Punkt „Als HTTP Server, Port:“ können Sie aktivieren, dass das HTML Modul als eigener HTTP-Webserver läuft. Über das hintenstehende Eingabefeld können Sie den Port zu diesem Server einstellen. Standardmäßig ist als Port für einen HTTP Server die Zahl 80. Dann kann der Web Server einfach über die Internet IP des jeweiligen Rechners bzw. Routers aufgerufen werden. Eventuell ist noch in Firewall und Router die Freigabe des eingestellten Ports notwendig. Dann ist ein Aufrufen über <http://> + die eigene IP + : + Portnummer möglich. Bei Port 80 ist die Portangabe nicht notwendig.

Bei der IP 123.12.34.567 und Port 200 wäre folgende Eingabe im Browser nötig:

<http://123.12.34.567:200>

Bei Port 80 lediglich:

<http://123.12.34.567>

Der Webserver ruft immer die Datei „index.html“ im Unterverzeichnis „html“ des HTML Moduls auf, in dem auch alle Dateien des HTML-Moduls gespeichert werden. Die Seite index.html wird nicht durch das HTML Modul generiert und muss daher durch den Anwender entsprechend den eigenen Bedürfnissen angepasst selbst erstellt werden.

Über „Upload auf FTP“ können Sie den automatischen Upload aller geänderter Daten auf einen FTP Server aktivieren. Die Daten des FTP Servers müssen Sie unter „Einstellungen FTP Server“ eingeben. Über „Upload alle XX Sekunden“ können sie definieren, wie groß der Zeitabstand zwischen zwei Aktualisierungen einer Datei mindestens sein muss. Nach jeder Änderung der Datenquelle einer HTML Datei wird diese neu erstellt und in die Liste „Ausstehende Uploads“ eingefügt. Alle Dateien dieser Liste werden nach Ablauf des Uploadintervalls auf den FTP Server hochgeladen. Befinden sich nach Ablauf des Intervalls keine Dateien in der Liste, so wird keine Verbindung zum FTP Server aufgebaut.

Unter „Status“ wird der Upload Traffic angezeigt, den das HTML Modul seit dem Start im Rahmen des FTP Uploads verursacht hat.

Mittels des Buttons „Webserver-Log öffnen“ können Sie sich die Log-Datei ansehen, falls sie die Einstellung „Als HTTP Server“ aktiviert haben.

Über „Beenden“ können Sie das HTML Modul schließen.

Und über „Verstecken“ lediglich in die Windows-Taskbar wie vom EDP Server gewohnt verkleinern.

4. Templates

Folgende Templates stehen aktuell zur Verfügung und können frei bearbeitet werden:

tafel.txt

Dieses Template wird als tafel.html gespeichert, wenn kein Einsatz für die Einsatzanzeige freigegeben ist.

einsatzbericht.txt

Dieses Template ist das Pendant zu den Protokollausdrucken in EDPnet und kann als Link in der Ansicht „Offene Einsätze“ verknüpft werden.

einsatzanzeige.txt

Hierbei handelt es sich wie oben um eine Darstellung eines Einsatzes. Dieses Template ist spezifisch für die Anzeige eines Einsatzes als Infotafel.

einsatz_zeile.txt

Dieses Template entspricht einer Zeile in der tabellarischen Darstellung aller offenen Einsätze zwischen dem Header und dem Footer.

Für diese Templates gelten die normalen Protokolltags von EDP, die im EDP Editor konfiguriert wurden.

Bei den Tags ist zu beachten, dass es sich um eine HTML Darstellung handelt. Daher ist es u.U. sinnvoll zusätzliche Tags mit einer HTML Formatierung beispielsweise für Tabellen hinzuzufügen.

einsatz_header.txt

Dieses Template ist der Header der Listenanzeige der offenen Einsätze. Hier muss auch der <table>-Tag der Einsatzliste geöffnet werden. Daran schließt sich in der Darstellung das Template einsatz_zeile.txt an.

einsatz_footer.txt

Im Anschluss an das Template einsatz_zeile.txt erfolgt zum Schluss auf der Darstellung der offenen Einsätze die Fusszeilenanzeige über dieses Template.

Für diese 2 Templates stehen nur die Platzhalter %%Zeit%% und %%Datum%% zur Verfügung.

tableau_header.txt

Hierbei handelt es sich um den Header der Darstellung eines Fahrzeugtableaus. Für das Verständnis der Darstellung der Fahrzeugtableaus ist zu empfehlen, die Beispieldatei durchzulesen, da hier eine „Verschachtelung“ mehrerer Tabellen notwendig ist.

tableau_footer.txt

Hier handelt es sich wie der Name in mittlerweile sicher gewohnter Weise verrät, um die Fusszeile eines Fahrzeugtableaus.

Folgende Platzhalter stehen für diese beiden Templates zur Verfügung:

%%Datum%%	An dieser Stelle steht das aktuelle Datum
%%Zeit%%	An dieser Stelle steht die Zeit des Ausdrucks
%%Name%%	An dieser Stelle steht der Titel des Fahrzeugtableaus

tableau_table_header.txt

Dieses Template schließt sich an den Header an und stellt den <table>-Tag der Tabelle einer jeden Spalte im Fahrzeugtableau dar. Platzhalter bestehen hierfür mangels Notwendigkeit nicht.

kfz.txt

Hierbei handelt es sich um die Tabellenzeile der Tabelle aus dem Template tableau_table_header.txt, in der immer ein Fahrzeug dargestellt wird. Entsprechend stehen folgende Tags zur Verfügung:

%%Rufname%%	An dieser Stelle steht der Rufname des Fahrzeugs
%%Status%%	An dieser Stelle steht der Fahrzeugstatus als Zahl
%%Statuszeit%%	An dieser Stelle steht die Zeit des aktuellen Fahrzeugstatus
%%Einsatz%%	An dieser Stelle steht sofern vorhanden die Nummer des Einsatzes, dem das Fahrzeug zugeteilt ist. Hierüber kann auch eine Verlinkung zu der HTML-Datei des Einsatzes erfolgen.
%%Statusfarbe%%	Dieser Platzhalter gibt die Statusfarbe als HTML Code Farbe aus
%%Typ%%	An dieser Stelle steht der Fahrzeugtyp

EDP Einsatzleitsoftware

<http://www.einsatzleitsoftware.de>

info@einsatzleitsoftware.de